

JVC



PC 连接软件

Picture Navigator

中文



使用说明书

LYT0309-012A

CH

主要功能	4
用于 Windows®	5
开始操作之前	6
安装	7
桌面的工作方式	8 - 11
Bookshelf (书架)	8 - 9
Album View (相集观察)	10
Photo View (图片观察)	11
Camera View (摄像观察)	11
改变 Picture Navigator 设定	12 - 14
将图像从 JVC 视频基本装置传送到 PC 机 (电缆)	15
将图像从照相机传送到 PC 机 (IrTran-P)	16 - 17
将图像存入硬盘	18
打开存于硬盘上的图像	19
拉近图像	19
改变相集的封面	20
改变相集名称	20
将图像拷贝到其他的相集	21
恢复相集	21
用其他应用软件编辑和处理图像	22
将图像从 PC 机传送到 JVC 视频基本装置 (电缆)	23
将图像从 PC 机传送到 JVC 视频基本装置 (IrTran-P)	24 - 25
用户须知	26
Presto! Mr. Photo Gold	27 - 33
索引	34

注意：

- 请按照使用说明书中所记述的操作程序来操作本设备。
- 请仅使用随机附带的 CD-ROM。请勿使用任何其他的 CD-ROM 来启动此软件。
- 请勿试图更改本软件。
- 未经 JVC 公司同意改变或改造本软件，会使用户丧失使用本设备的权利。

CD-ROM 的使用方法

- 切勿弄脏或划伤光滑面（印刷面的背面）。无论在正反两面都不要书写任何文字，也不要贴标签。若 CD-ROM 变脏，用柔软的布从中间的孔向外沿圈轻轻将灰尘擦去。
- 切勿使用常规磁盘清洗剂或清洁喷雾剂。
- 切勿弯曲 CD-ROM，也不要触摸其光滑面。
- 切勿将 CD-ROM 存放于多尘、高温或潮湿的环境中。并应使其避开直射阳光。

Picture Navigator 是一种什么样的软件？

Picture Navigator 是一种应用程序软件。利用此软件，通过将视频基本装置与 PC 机相连接，可将存于视频基本装置内装记忆体的静像传送到个人电脑中。此外，您还可以将存于 PC 机硬盘上的图像传回到视频基本装置，或者将修改过的图像传送到视频打印机（或从视频打印机传送）。

先进的应用软件

读取图像

您可从视频基本装置读取图像，并还可在 PC 机的监视器上观察这些图像。

存储图像

您可以将图像存储在硬盘或软盘上。

编辑图像

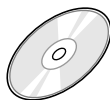
可编辑各种相集和图像。

您可以在一个相集的范围移动图像位置或将图像移至其他相集，还可以缩放图像。

将修改过的图像传送到视频基本装置

您可以将一帧用随机附带的 Presto! Mr. Photo Gold 修改过的图像传送到视频基本装置。

附带的装饰物



CD-ROM 包括两个软件程序：

- Picture Navigator
- Presto! Mr. Photo Gold
 - Mr. Photo
 - PhotoAlbum
 - ImageFolio



PC 连接电缆

可连接的装置

- JVC 数字式静像照相机 (D.S.C.) (除 GC-S5 外)
- 装有 D.S.C. 的 JVC 录像机
- JVC 视频打印机
- IrTran-P (IrDA1.0 版) 兼容视频基本装置

在没有对 IrTran-P 支援的 JVC 装置的情况下，红外线通信将不能够利用。

(至 1998 年 11 月为止)

注

在此说明书中，**视频基本装置**是指以上“可连接的装置”中列举的所有装置（数字式静像照相机，装有 D.S.C. 的录像机和视频打印机），**照相机**则只指数字式静像照相机和装有 D.S.C. 的录像机。根据所使用的录像装置的不同，某些操作有可能与说明书中有所不同。欲知详情，请参阅录像装置的说明书。

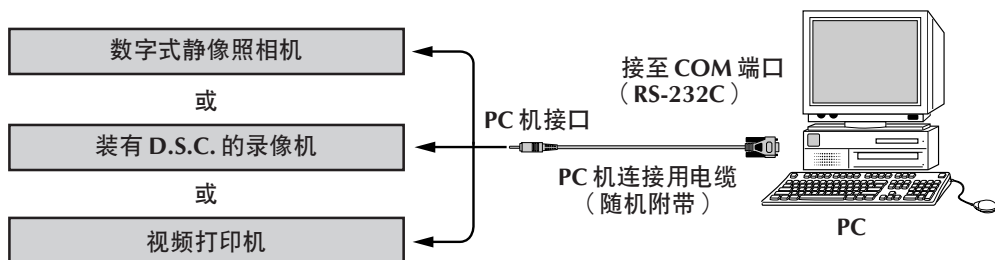
用于 Windows®

您可以在万维网上查阅有关随机附带的软件程序的最新信息（英语）。

<http://www.jvc-victor.co.jp/english/index-e.html>

连接

- 连接之前，为安全起见请将您的 PC 机和视频基本装置的电源切断。
- 建议您使用交流电源转接器。



操作环境

- 装有 Microsoft® Windows® 95/Windows® 98 的个人电脑
- CPU：i486DX2/50MHz 以上的中央处理器用于 Windows® 95，60MHz 以上的中央处理器用于 Windows® 98（推荐 Pentium 或以上）
- 需要的最小内存：16 MB
- 可使用的硬盘剩余空间在 6 MB 以上
推荐使用的 140MB 以上用于 Picture Navigator 和 Mr.Photo Gold（您可以从 Mr.Photo Gold 中选择所要安装的应用软件）
- 彩色显示能力大于 640 × 480 像素，256 色，推荐 800 × 600，32000 色
- 1 个空着的串行传输端口，兼容 9600 bps 以上的传输速率，可接于带 9 管脚串行连接器的 RS-232C（推荐兼容 UART 16550A）
- 红外线端口（若需要）：IrDA1.0 版以上
- 鼠标器（Windows® 兼容）
- CD-ROM 驱动器

注：使用标准 9 管脚以外的串行通信端口的计算机需要选购 9 管脚串行转换转接器。

* Microsoft® 和 Windows® 均为 Microsoft 公司在美国和（或）其他国家的注册商标或商标。

* 本使用说明书中的其他产品和公司名称是各所有者的商标和（或）注册商标。

安装 (Picture Navigator)

有关 Windows® 95/98 的基本操作程序，请参阅 Windows® 95/98 或计算机的使用说明书。

1. 启动 Windows®。
 - 请关闭启动中的其他所有应用软件。
请确认在任务条上无其他任何应用软件的图标。
2. 将 CD-ROM 光盘插入 CD-ROM 驱动器。
3. 双击 **MY COMPUTER** 图标。
4. 双击 **CD-ROM** 图标。
5. 双击 **JVC** 文件夹。
6. 双击 **PNAVI_LEN** 文件夹。
7. 双击 **Setup.exe** 文件夹。
 - 准备程序被装入。请按照显示屏上的指示操作。

启动 PICTURE NAVIGATOR

1. 启动 Windows®。
2. 单击任务条上的**开始键**。
 - 程序菜单出现在显示屏上。
3. 将鼠标器指针置于您欲启动的程序条目上后点击之，以启动该程序。
 - **Picture Navigator** 启动。

关闭程序的方法

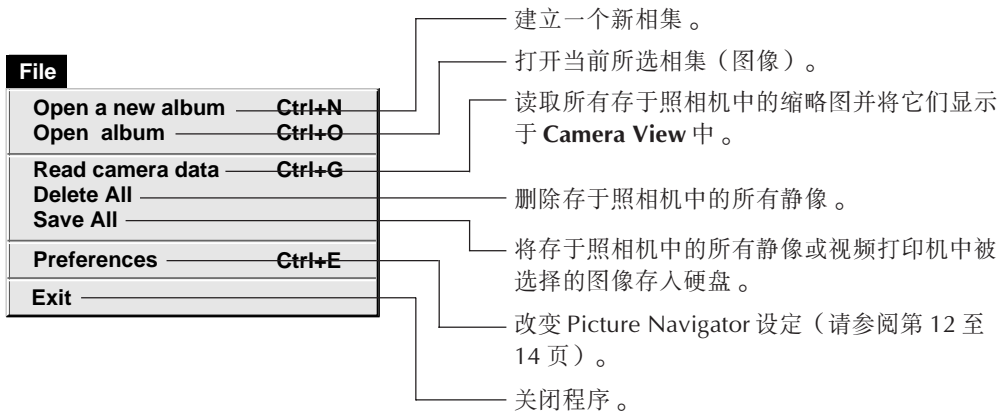
单击关闭键，或单击菜单条中 **File** 条目里的 **Exit**。

菜单条

您可以从菜单条中的菜单中选择所有的程序功能。单击菜单条中的任一条目以打开相应的下拉菜单后，再单击下拉菜单中的所需命令。依程序状态之不同，某些菜单条目会无效。无效命令较之有效命令显得更明亮。

Bookshelf（书架）

您可从一个被连接的装置读取图像并在此窗口内建立相集。



Edit

Restore an album to the bookshelf	Ctrl+A
Delete the album(X)	Ctrl+X

将已删除的相集复原
(请参阅第 21 页)。

从 **Bookshelf** 删除所选相集。

Display

✓ Toolbar
✓ Status bar

显示工具条。

显示状态条。

Help

Version...

显示有关软件版本的信息。

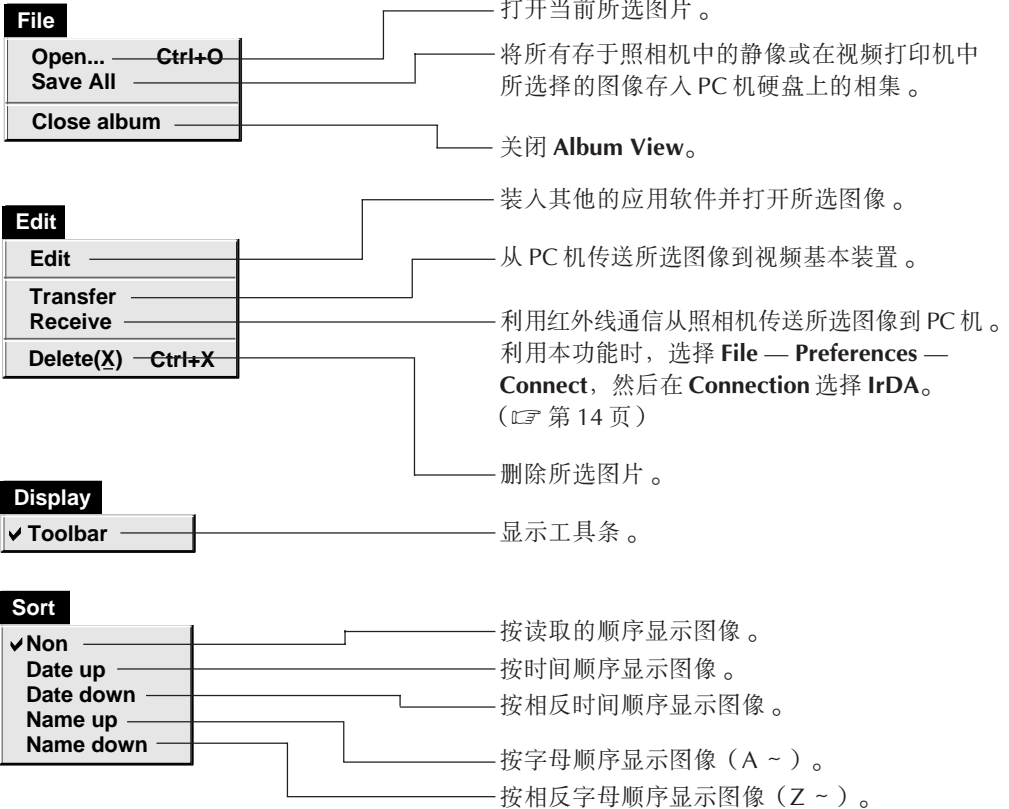
■ 书架工具条



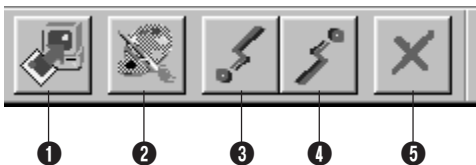
- ① 建立新相集。
- ② 删除所选相集。
- ③ 读取所有存于照相机中的缩略图并将它们显示于 **Camera View** 中。
- ④ 删除存于照相机中的所有静像。
- ⑤ 将存于照相机中的所有静像或视频打印机中被选择的图像存入 PC 机硬盘上的一个新的相集。

Album View (相集观察)

缩略图显示在显示屏上。



■ 相集观察工具条

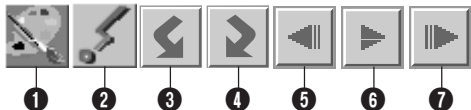


- 1 将所有存于照相机中的静像或在视频打印机中所选择的图像存入 PC 机硬盘上的相集。
- 2 装入图像编辑软件程序并打开所选图像。
- 3 从 PC 机传送所选图像到视频基本装置。
- 4 利用红外线通信从照相机传送所选图像到 PC 机。利用本功能时，选择 **File — Preferences — Connect**，然后在 **Connection** 选择 **IrDA**。（☞ 第 14 页）
- 5 删除所选图像。

Photo View (图片观察)

以全尺寸显示所选图像。

■ 图片观察工具条



- ① 装入图像编辑软件程序并打开所显示的图像。
- ② 从 PC 机传送所选图像到视频基本装置。
- ③ 反时针旋转图像 90 度。
- ④ 顺时针旋转图像 90 度。
- ⑤ 显示相集的上一帧图片。
- ⑥ 播放幻灯片。
- ⑦ 显示相集的下一帧图片。

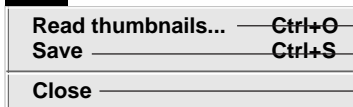
Camera View (摄像观察)

注意

Camera View (摄像观察) 只可用于 JVC 照相机。

您可在此显示窗内观察作为缩略图存于照相机内装记忆体中的图像。

File

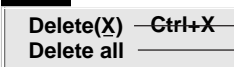


将照相机的静像的缩略图传送到 PC 机。

从照相机记忆体选择图片并将其储存在硬盘上。

关闭 Camera View。

Edit



从照相机记忆体中删除所选图片。

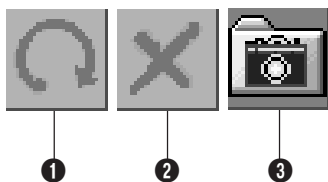
从照相机记忆体中删除所有静像。

Display



显示工具条。

■ 摄像观察工具条



① 将照相机静像的缩略图传送到 PC 机。

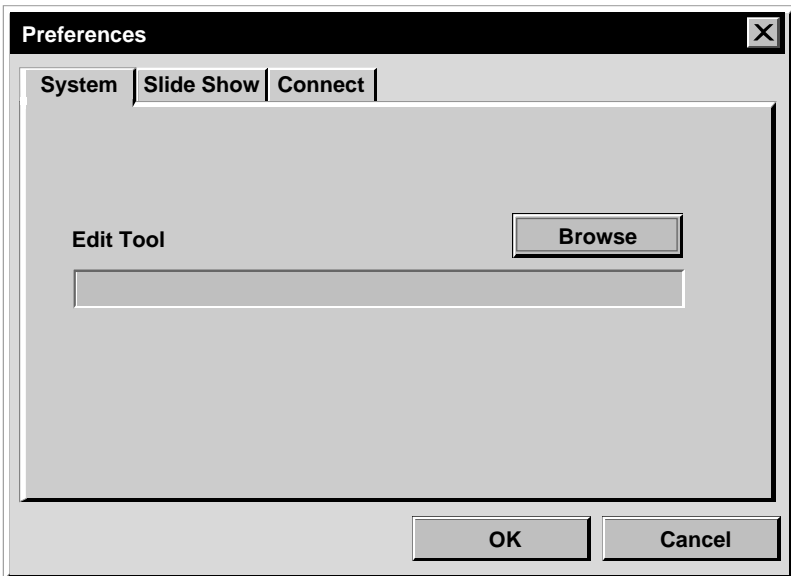
② 从照相机记忆体中删除所选图片。

③ 从照相机记忆体选择图片并将其储存在硬盘上。

请设定图像显示和串行端口速度等的程序优先权。
依您使用的 PC 机之不同，菜单显示有可能会改变。

系统

当您在 Bookshelf 中选择 **File — Preferences — System** 时，下面的屏幕出现。



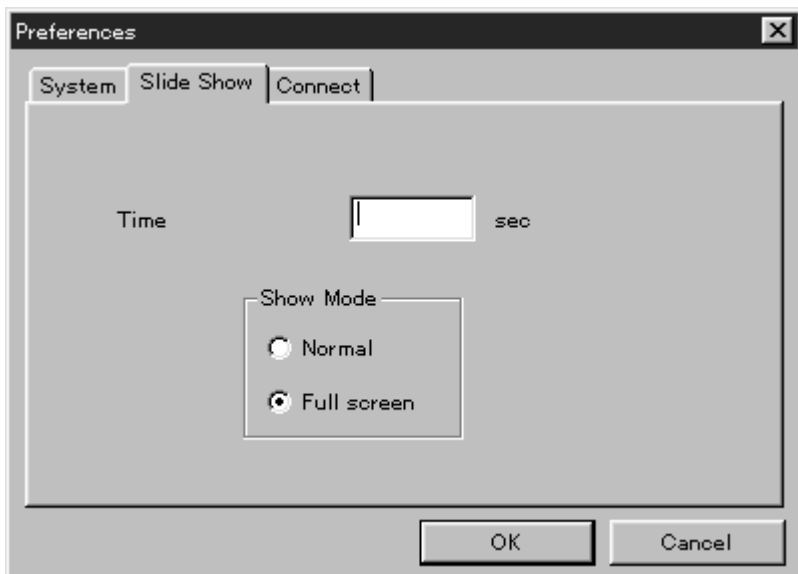
Edit Tool (编辑工具)

在处理读取的图像时，请选用诸如 Presto! Mr. Photo Gold (附带) 提供的图像处理软件或其他市售的绘图应用软件。

幻灯片

当您在 **Bookshelf** 中选择 **File** — **Preferences** — **Slide Show** 时，下面的屏幕出现。

改变设定后，请单击 **OK** 键。



Time（时间）

请为幻灯片设定图像的显示时间。

Show Mode（幻灯片演示模式）

Normal（普通）：在屏幕中央一帧接一帧地显示图像。

Full screen（全屏幕）：在屏幕上一帧接一帧地显示全尺寸图像。

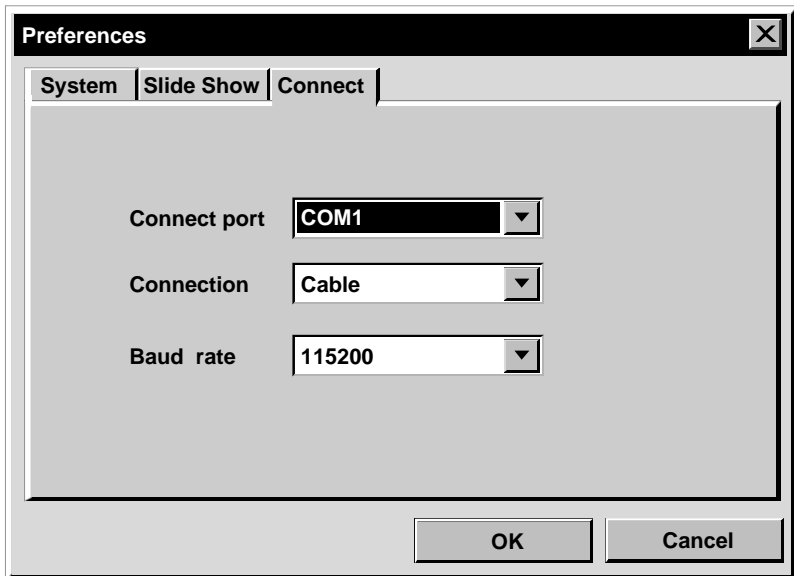
注

当您在选择 **Full screen** 时，若图像大于视窗，图像将走型。但图像资料本身不会被损伤，在这种情况下，选择 **Normal** 模式。

连接

当您在 **Bookshelf** 中选择 **File** — **Preferences** — **Connect** 时，下面的屏幕会出现。

改变设定后，请单击 **OK** 键。



Connect port (连接端口)

请选择连接 PC 机和视频基本装置的 COM 端口。

连接

电缆：当视频基本装置和 PC 机以 PC 连接电缆相连接时，选择 **Cable**。

IrDA：当利用红外线通信在照相机与 PC 机之间或从 PC 机传送图像到视频打印机时，选择 **IrDA**。

Baud Rate (波特率)

依您使用的 PC 机之不同，有的 PC 机会自动设定最大速度。根据 PC 机之不同，某些串行速度可能无法选择。若在使用时发生传输错误，则请改为较低的串行速度设定。遇这种情况时，图像传输率将变低。

您可利用 PC 机连接电缆将图像从视频基本装置传送到 PC 机。

视频基本装置准备工作

1 设定您的视频基本装置以使用电缆传送图像到 PC 机。

在使用照相机时...

如果您在使用装有 D.S.C. 的录像机, 将其设定到 D.S.C. 模式, 然后将其设定在放像位置。

如果您在使用 D.S.C., 将其设定在放像位置。

将您的照相机设定在 PC 模式。

在使用视频打印机时...

将您的视频打印机设定在 PC 模式。在 TV 监视器上显示所储存的图像。

File

Open a new album	Ctrl+N
Open album	Ctrl+O
Read camera data	Ctrl+G
Delete All	
Save All	
Preferences	Ctrl+E
Exit	



Camera 键

PC 机操作

2 在 **Bookshelf** 中选择 **File — Preferences — Connect**。

• **Connect** 窗口将显示。

3 在 **Connetion** 中选择 **Cable**, 然后单击 **OK** 键。

4 在使用照相机时...

选择 **File — Read Camera Data**, 或单击 **Bookshelf** 中的 **Camera** 键。

• 传送完毕后, **Camera View** 中已读取的缩略图将被显示。

• 此时这些图像将不被储存在 PC 机的硬盘上。

在使用视频打印机时...

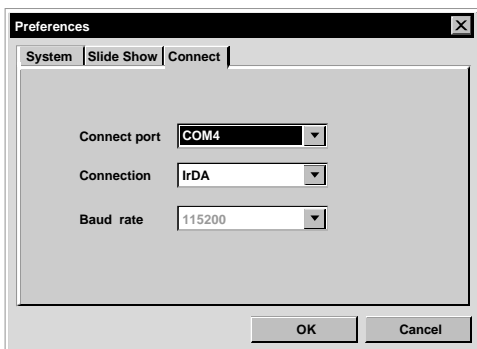
若要建立新的相集, 单击 **Bookshelf** 中的 **Save All** 键。若要确定某一相集用来储存图像, 单击 **Bookshelf** 中的相集封面图像, 然后单击 **Album View** 中的 **Save All** 键。

• 视频打印机中所选的图像将被储存在 PC 机的硬盘上。

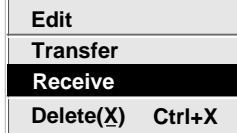
若 Windows® 红外线通信 2.0 版装载于您的 PC 机（如果您的 PC 机操作板中存在 **Infrared** 图标），您将能够利用红外线通信从照相机传送图像到 PC 机。（视频打印机将不能够使用本功能。）

PC 机准备工作

- 1 启动 Windows®。
- 2 双击操作板中的 **Infrared** 图标。
 - **Infrared Monitor** 对话框将出现。
- 3 单击 **Options**，并将屏幕上显示的“**Providing application support on COM** **and LPT** ”一览中的信息标到 COM 端口。
- 4 启动 **Picture Navigator**。
- 5 从 **Bookshelf** 中选择 **File — Preferences — Connect**。
 - **Connect** 窗口将出现。
- 6 输入 **Connect port** 的第 3 步中所看到的 COM 端口。
- 7 从 **Connection** 中选择 **IrDA**，然后单击 **OK** 键。
- 8 若想储存进 **Bookshelf**，双击相集。
 - 缩略图将出现在屏幕上。
- 9 在 **Album View** 中选择 **Edit — Receive** 或单击 **Receive** 键。
 - **Receive** 对话框将出现。



Edit



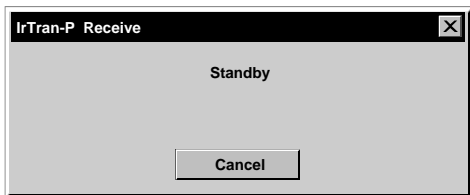
Receive 键

照相机操作

- 10** 设定您的照相机以利用红外线通信传送图像到 PC 机。
- 11** 放好照相机和 PC 机的位置，使其红外线传输器和接受器互相对。
- 两者间距离应小于 1.6 英尺（50 厘米），而且传输器和接受器间形成的角应小于 15 度。
 - 根据所用设备的不同，若两者间距离太大或太小，红外线通信将可能无法正常工作。
- 12** 设定照相机，使其传送所需的图像。照相机开始传送图像到 PC 机。在图像传送过程中“*”在 IrTran-P Receive 对话框上闪烁。若要传送 2 个以上的图像，请重复第 12 步。

PC 机操作

- 13** 传送图像完毕后，在 IrTran-P Receive 对话框上单击 CANCEL 键。



注

根据您所使用的 PC 机不同，16 页中您所选择的 COM 端口将有可能不工作。在此情况发生时，请试用另一个。

只用于 JVC 照相机

在 **Bookshelf** 中单击 **Save All** 键。
这样，即可建立一个新的相集文件夹并可将所有图像存入硬盘。



Save All 键

- 当您只想储存某帧图像时：
 1. 单击您欲储存在 **Camera View** 中的图像，使其左下角发亮。
 2. 在 **Camera View** 中选择 **File — Save**。您也可以在此 **Camera View** 中单击 **Save** 键。
 3. 在 **Select Stored Album** 窗中选择相集。
 - 所选相集发亮。请单击 **OK** 键确认。



Delete 键

Save 键

删除存于照相机中的所有静像

在 **Camera View** 中选择 **Edit — Delete all**。

- 当您只想删除某帧图像时：
 1. 单击您欲在 **Camera View** 中删除的图像，使其左下角发亮。
 2. 在 **Camera View** 中选择 **Edit — Delete**。您也可以在此 **Camera View** 中单击 **Delete** 键。

当您欲从硬盘上删除相集时

1. 请在 **Bookshelf** 中将鼠标器指针移至您欲删除的相集处，然后单击右侧鼠标键以选择 **“Delete the album with directory”**。
2. 请单击 **Warning** 对话框中的 **OK** 键。

注意

- 注意，当您从 **Camera View** 中删除图像时，存于照相机中的图像也会被删除。
- 照相机中被保护的图像不会被删除。
- 在照相机显示缩略图屏幕或菜单屏幕时无法传送图像。您只可以传送照相机以全尺寸显示的图像。

您可以打开来自视频基本装置并存储于硬盘上的图像。



- 1** 在 **Bookshelf** 中双击您欲观察的相集。
 - 缩略图显示在屏幕上。
 - 根据缩略图的数量和尺寸，打开 **Album View** 可能会花费一点时间。
- 2** 双击您欲以全尺寸观察的图像。
 - 所选图像以全尺寸显示。
 - 在 **Photo View** 中单击 ► 键，自动地浏览一遍图像（幻灯片显示）。单击左侧鼠标键以停止幻灯片演示。
 - 请参阅第13页以改变图像的显示时间。
 - 单击 **Photo View** 中的 ► 键，显示下一帧全尺寸图像。
 - 单击 **Photo View** 中的 ◀ 键，显示上一帧全尺寸图像。

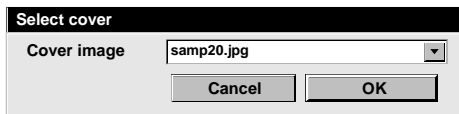
拉近图像

在 **Photo View** 中的图像上单击右侧鼠标键时，观察尺寸菜单出现。请选择所需的尺寸。

出厂时的标准设定为 100%。

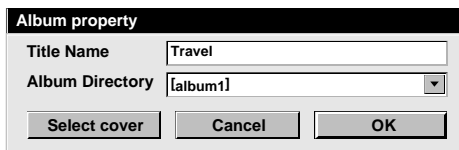
注：已拉近的图像无法储存。

Bookshelf中的各相集封面均为**Album View**中的第一帧缩略图。当您想要改变相集封面时，请进行下述操作：



- 1 在 **Bookshelf** 中将鼠标器指针移至您欲改变其封面的相集处，然后单击右侧鼠标键。
- 2 单击 **Album property**。
Album property 对话框出现。
- 3 单击 **Select cover**。
Select cover 对话框出现。
- 4 请从 **Cover image** 一览表中选择用于所需封面的文件名称并单击 **OK** 键。
- 5 在 **Album property** 对话框中单击 **OK** 键。
Bookshelf 中的相集封面变为新的封面。

改变相集名称



- 1 在 **Bookshelf** 中将鼠标器指针移至您欲改变其名称的相集处，然后单击右侧鼠标键。
- 2 单击 **Album property**。
Album property 对话框出现。
- 3 在 **Title Name** 中键入相集名称并单击 **OK**。
相集名称变为新的。
 - 下述字符不能用于文件名称：
\\, /, ", 空格。

通过显示 2 个以上的相集，您可以在相集之间拷贝图像。

1 首先打开欲从中拷贝图像之相集的 **Album View**，然后再打开欲在此拷贝图像之另一个相集的 **Album View**。

- 将窗口拖放至易观察的位置。

2 将您欲拷贝的图像拖放到欲复制图像的相集中。

注

当一个文件被拷贝到具有相同文件名称和不同图像的相集时，**Overwrite?** 的显示出现。按 **Yes** 键重写该图像。但重写后的图像不能显示在 **Album View** 中。请先关闭 **Album View**，然后再将其打开。重写后的图像即显示出来。

恢复相集

如果前面被删除的相集的目录没有移动，则您可以恢复该相集。

Edit

Restore an album to the bookshelf	Ctrl+A
Delete the album(X)	Ctrl+X

1 在 **Bookshelf** 中选择 **Edit** — “Restore an album to the bookshelf”。

- **Album property** 对话框出现。

2 从 **Album Directory** 一览表选择您欲恢复的相集并单击 **OK** 键。

- 该相集被添附在 **Bookshelf** 中。

注

若影集中的图像是以其它的绘画应用软件制作并储存在 **JPEG** 或 **Bitmap** 模式，左边的图像将显示。



您可以选择自己的图像编辑器来用作 Picture Navigator 的编辑器。

准备

File	
Open a new album	Ctrl+N
Open album	Ctrl+O
Read camera data	Ctrl+G
Delete All	
Save All	
Preferences	Ctrl+E
Exit	

1 在 **Bookshelf** 中选择 **File — Preferences**。
System 窗口出现。

2 单击 **Browse** 键。

3 请选择您欲使用的应用软件。若您已经装载 Presto! Mr. Photo Gold (附带), 请选择一个它所提供的应用软件。其软件名称被显示在编辑条栏中。

4 单击 **OK** 键。

Edit	
Edit	
Transfer	
Receive	
Delete(X)	Ctrl+X

操作

5 在 **Album View** 中选择您欲编辑的图像。单击您欲在 **Album View** 中编辑的图像, 使其左下角发亮。

要选择 2 个以上的图像时, 请将鼠标器指针移至各图像处, 并边按着 Ctrl 键边单击。

6 打开应用软件。在 **Album View** 中选择 **Edit — Edit** 或单击 **Edit** 键。

注

使用 Picture Navigator 时, 某些应用软件可能无法正常工作。



Edit 键

若要连接 PC 机到 JVC 视频基本装置，请使用附带的 PC 连接电缆。

视频基本装置准备工作

1 设定您的视频基本装置以使用电缆传送图像到 PC 机。

在使用照相机时...

如果您在使用装有 D.S.C. 的录像机，将其设定到 D.S.C. 模式，然后将其设定在放像位置。

如果您在使用 D.S.C.，将其设定在放像位置。

将您的照相机设定在 PC 模式。

在使用视频打印机时...

将您的视频打印机设定在 PC 模式。

PC 机的准备工作

2 在 **Bookshelf** 中选择 **File — Preferences — Connect**。

• **Connect** 窗口将显示。

3 在 **Connetion** 中选择 **Cable**，然后单击 **OK** 键。

4 单击在 **Album View** 中所要传送的图像，使其左下角发亮。

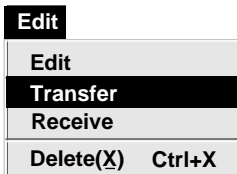
在使用照相机时...

若要选择 2 个以上的图像，请一面按下 **Ctrl** 键，一面移动鼠标器指针到各图像处并单击。若要传送所有的图像到照相机，请选择所有的图像。

在使用视频打印机时...

选择一个图像传送。

5 在 **Album View** 中选择 **Edit — Transfer** 或单击 **Transfer** 键。所选择的图像将被传送到视频基本装置。



Transfer 键

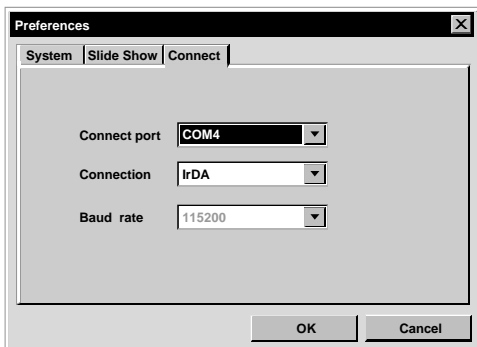
注

- 占约 200 KB 以上的图像将不被传送。
- 当照相机记忆体已满或图像传送中出现 **Failure** 时，图像也将不能被传送。
- 能够传送到照相机的图片的最大量受图片文件大小限制。

若 Windows® 红外线通信驱动器 2.0 图片观察您的 PC 机 (如果您的 PC 机操作板中存在 **Infrared** 图标), 您将能够利用红外线通信从 PC 机传送图像到视频基本装置。

PC 机准备工作

- 1 启动 Windows®。
- 2 双击操作板中的 **Infrared** 图标。
 - **Infrared Monitor** 对话框将出现。
- 3 单击 **Options**, 并将屏幕上显示的“**Providing application support on COM** and **LPT** ”一览中的信息标到 COM 端口。
- 4 启动 **Picture Navigator**。
- 5 从 **Bookshelf** 中选择 **File — Preferences — Connect**。
 - **Connect** 窗口将出现。
- 6 输入 **Connect port** 的第 3 步中所看到的 COM 端口。
- 7 从 **Connection** 中选择 **IrDA**, 然后单击 **OK** 键。



视频基本装置操作对于视频打

8 设定您的照相机以利用红外线通信传送图像到 PC 机。

在使用照相机时...

如果您在使用装有 D.S.C. 的录像机，将其设定到 D.S.C. 模式，然后将其设定在放像位置。

如果您在使用 D.S.C.，将其设定在放像位置。

设定您的照相机以接受 IrDA 输入。

在使用视频打印机时...

设定您的视频打印机以接受 IrDA 输入。

9 放好视频基本装置和 PC 机的位置，使其红外线传输器和接受器互相相对。

- 两者间距离应小于 1.6 英尺（50 厘米），而且传输器和接受器间形成的角应小于 15 度。
- 根据所用设备的不同，若两者间距离太大或太小，红外线通信将可能无法正常工作。

Edit
Edit
Transfer
Receive
Delete(X) Ctrl+X



Transfer 键

PC 机操作

10 单击在 **Album View** 中所要传送的图像，使其左下角发亮。

在使用照相机时...

若要选择 2 个以上的图像，请一面按下 Ctrl 键，一面移动鼠标器指针到各图像处并单击。若要传送所有的图像到照相机，请选择所有的图像。

在使用视频打印机时...

选择一个图像传送。

11 在 **Album View** 中选择 **Edit — Transfer** 或单击 **Transfer** 键。所选择的图像将被传送到视频基本装置。

根据软件规程条款之规定，使用本软件须获授权。

当您就本软件的有关事宜与贵国所在地的 JVC 事务所或代理商联系时（请访问 <http://www.jvc-victor.co.jp/english/worldmap/index-e.html> 的 JVC 世界服务网络），请您事先填写好下表以便提供有用的信息。

产品名称		
机型		
出现的问题		
错误提示信息		
PC	厂家	
	机型	<input type="checkbox"/> 台式 <input type="checkbox"/> 膝上型
	CPU	
	OS	
	内存	MB
	有效硬盘空间	MB

请注意，视其工作的安排，可能会花费一些时间才能回答您的询问。

JVC 公司不能回答有关 PC 机的基本操作、OS 的规格及性能或其他应用软件或硬盘的询问。



Mr. Photo Gold:

Presto! Mr. Photo
Presto! PhotoAlbum
Presto! ImageFolio

Windows 版

全球 NewSoft 服务中心

台湾：台北市南京东路 68 号 9 楼

电话：886-2-2517-0750 传真：886-2-2517-0760

售后服务专线：886-2-2517-0952

技术支援电子信箱：support@newsoft.com.tw

网页：http://www.newsoft.com.tw

美国：47470 Seabridge Drive, Fremont, CA 94538, USA

电话：1-510-445-8600 传真：1-510-445-8601

售后服务专线：1-510-445-8616

技术支援电子信箱：tech@newsoftinc.com

网页：http://www.newsoftinc.com

日本：6-21-3 Shinbashi Minato-Ku, Tokyo 105 Japan

电话：81-3-5472-7008 传真：81-3-5472-7009

技术支援电子信箱：support@newsoft.co.jp

网页：http://www.newsoft.co.jp

英国：The Software Centre, East Way,

East Mill Industrial Estate, Ivybridge

Devon, PL21 9PE, United Kingdom

电话：44-01752-201148 传真：44-01752-894833

法国：InfoTrade Centre

d'activites de l'Ourcq

45, rue Delizy 93692 Pantin, France

电话：(33) 1-4810-7550 传真：(33) 1-4810-7555

Presto! Mr. Photo 可以帮助您归类和管理您珍贵的相片。您可以依照相片和胶卷的日期和名称来排列整理在 Mr. Photo 内的相片和胶卷。您也可以使用寻找功能，运用搜寻关键字，日期和其他属性来寻找特定的相片。然后，将相片拖曳到应用软体列上，套用已经设计好的范例或自己设计一个电子相簿。按一下应用软体列上的图片展示图示，已图片展示的方式浏览选择胶卷内的所有相片。或拖曳选择的相片到应用软体列上电子邮件软体图示，将相片附加在信上传递给您的家人或朋友。

主要功能

- 从数位相机，扫描器，磁碟片，PhotoCD 和网际网络上输入相片。
- 使用胶卷来归类整理您的相片。
- 快速地调整您的相片，如去红眼，调整亮度／对比，模糊／锐利等
- 透过拉放功能就可以列印，传递电子邮件，制作 HTML 图片展示或刊载在网际网络上。
- 将选择的相片拖曳到应用软体上的应用软体做更进一步的编辑或做更有创意的成果。
- 将相片储存成萤幕保护程式或底色图案。
- 列印相片，列印贴纸和列印目录。

系统需求

- 数位相机的驱动程序。
- 扫描器，如果您需要自扫描器上撷取影像。
- 至少 486 以上的 PC（建议使用 Pentium 中央处理器）和 16MB RAM。
- 建议至少有 30MB 的可使用磁碟空间。
- CD-ROM 磁碟机以载入 Mr. Photo。
- Super VGA 显示卡。

Presto! PhotoAlbum（非常写真）可以将您心爱的相片制成电子相簿，帮助您将记忆永远地保留下来。只要用拖放的动作就可以加入您的相片，相框，插图，材质，特殊效果和音效等。然后，在将相簿制成图片展示，放上网际网路或附加在电子邮件上传递出去。

主要功能

- 从数位相机和扫瞄器输入相片。
- 使用既有的范例制作自己的相簿。
- 旋转，调整大小和修饰相片。
- 用拖放的动作来增加相片，相框，插图，材质和其他特效。
- 以文字，背景音响，背景说明和音效来妆贴您的相簿。
- 将完成后的相簿以电子邮件或网际网路和亲人或朋友分享。

系统需求

- IBM PC 486, Pentium 或相容性电脑。
- 光碟机。
- 至少 50MB 硬碟空间用于有效率地储存及执行本程式。
- 至少 16MB 记忆体（建议为 32MB）。
- MS Windows 95 或 Windows NT 4.0。

建议的系统配备

- 适用于 MS Windows 95 且具备麦克风的音效卡。
- MS Windows 95 支援的彩色印表机。
- 网路浏览器，如 Internet Explorer 3.0, Netscape Navigator 3.0 或更新版本。

ImageFolio 是一套执行于 MS Windows 95 或 Windows NT 的多媒体影像处理软体，它让您可以在电脑萤幕上进一步地处理扫描的影像，如照片，图片，手绘图案，您也可以处理从影音设备上抓下来的影像，如 VCR，影碟，数位相机，影像捕捉器等。您可以使用本程式中功能强大的工具建立新的影像，它精巧的编辑工具组让您可以很快地复制影像书框以建立新的影像，或加强已存在的影像，使用这套软体，您个人的想像力将是您创作的唯一的限制！

主要功能

输入影像

- 使用平台式或掌上型扫描器，数位相机，影像捕捉器等工具撷取影像。
- 使用自动和半自动接图何并较大尺寸的影像。
- 以不同的档案格式，如 TIF，PCX，BMP，TGA，JPG，PCD，WMF，PNG 等，载入／储存输入的影像。
- 支援 New Flash Pix 格式。

输出影像

- 使用列印效果变化，在送印之前检视列印出来的效果。
- OLE 2.0 版本支援单独的编辑功能。
- 简易的操作设计制作 home page 以及 HTML 应用软体的画面。

影像的编辑与处理

- 一份文件可以有多重图层供您组织复杂的物件。
- 在文件与文件之间拖放影像浮起的部份（移动一块选取的区域到新的或其他的影像书框中）。
- 在色频或色相中选择您需要的颜色。
- 完整的绘图工具供您编辑影像，如直线，喷漆，渐层，橡皮擦，伸缩镜头，输入文字，滴管，旋转，明度笔，清晰笔，手动调整，影像唧筒等。
- 定义光源方向让影像产生阴影特效。
- 定义光源方向替影像制作立体特效。
- 影像自动色彩校正功能让您调整影像的亮度，对比，色调和饱和度等等。
- 使用多重滤镜制作特殊效果，如柔化，强化，寻找边缘，浮雕及马赛克等。

- 您可以定义影像啣筒工具影像书框中快速地输入一组影像。
- 所有的绘图工具皆有反复制的特色以增强绘图的效果。
- 特殊浏览提供您预览影像的原图, 并且以所有的色彩校正及滤镜的功能处理影像。
- 支援 16- 和 32-bit Adobe plug-in 滤镜介面。

系统需求

执行本套程式您需要配备下列软硬體设备：

- 一台 IBM PC 486, 586 或相容电脑。
- 一台 CD-ROM 光碟机。
- 一台至少 60 MB 空间的硬碟以有效地执行程式。
- 至少 8 MB 的记忆体 (16 MB 更佳)。
- MS Windows 95 或 Windows NT。

要更有效率地执行程式, 请依照参考下列建议选购的软, 硬體配备：

- 50MB 或以上的虚拟记忆体。
- 一台支援 MS Windows 95 的彩色印表机。

请按照下列步骤安装 Mr. Photo, PhotoAlbum 及 ImageFolio：

1. 将安装光碟片放入光碟机中。
2. 按〔开始〕键，选择〔执行〕。
3. 输入〔光碟机〕：\setup.exe 后选择〔OK〕。安装程式会自动侦测视窗之语文版本。
4. 按照萤幕上的提示完成安装。

- A**
安装 ➤ pg. 7
- B**
编辑工具 (Edit Tool) ➤ pg. 12
波特率 (Baud Rate) ➤ pg. 14
- C**
菜单条 ➤ pg. 8
操作环境 ➤ pg. 6
- D**
打开存于硬盘上的图像 ➤ pg. 19
- F**
附带的装饰物 ➤ pg. 4
- G**
改变 Picture Navigator 设定 ➤ pg. 12
改变相集的封面 ➤ pg. 20
改变相集名称 ➤ pg. 20
关闭程序的方法 ➤ pg. 7
工具条
 相集观察工具条 ➤ pg. 10
 书架工具条 ➤ pg. 9
 摄像观察工具条 ➤ pg. 11
 图片观察工具条 ➤ pg. 11
- H**
幻灯片演示模式 (Show Mode) ➤ pg. 13
幻灯片演示优先权 ➤ pg. 13
恢复相集 ➤ pg. 21
- J**
将图像存入硬盘 ➤ pg. 18
将图像拷贝到其他的相集 ➤ pg. 21
将图像从 JVC 视频基本装置传送到
 PC 机 (电缆) ➤ pg. 15
将图像从照相机传送到 PC 机
 (IrTran-P) ➤ pg. 16
将图像从 PC 机传送到 JVC 视频基本装置
 (电缆) ➤ pg. 23
将图像从 PC 机传送到 JVC 视频基本装置
 (IrTran-P) ➤ pg. 24
- K**
开始操作之前 ➤ pg. 6
可连接的装置 ➤ pg. 4
- L**
拉近图像 ➤ pg. 19
连接 ➤ pg. 6
连接端口 (Connect port) ➤ pg. 14
连接优先权 ➤ pg. 14
- P**
Picture Navigator 是一种什么样的
 软件? ➤ pg. 4
- Q**
启动 Picture Navigator ➤ pg. 7
- S**
删除存于照相机中的所有静像 ➤ pg. 18
摄像观察 (Camera View) ➤ pg. 11
时间 (Time) ➤ pg. 13
书架 (Bookshelf) ➤ pg. 8
- T**
图片观察 (Photo View) ➤ pg. 11
- W**
万维网服务器 ➤ pg. 5
- X**
系统优先权 ➤ pg. 12
先进的应用软件 ➤ pg. 4
相集观察 (Album View) ➤ pg. 10
- Y**
用其他应用软件编辑和处理图像 ➤ pg. 22
- Z**
主要功能 ➤ pg. 4
桌面的工作方式 ➤ pg. 8

CH

Picture Navigator

JVC

VICTOR COMPANY OF JAPAN, LIMITED